

Утверждена  
Решением Координационного совета  
морского пункта пропуска Махачкала  
Протокол № 1 КС от 20.02.2024 г.

**ТЕХНОЛОГИЧЕСКАЯ СХЕМА  
ОРГАНИЗАЦИИ ПРОПУСКА ЧЕРЕЗ ГОСУДАРСТВЕННУЮ  
ГРАНИЦУ РОССИЙСКОЙ ФЕДЕРАЦИИ ЛИЦ,  
ТРАНСПОРТНЫХ СРЕДСТВ, ГРУЗОВ, ТОВАРОВ И  
ЖИВОТНЫХ В МОРСКОМ ПУНКТЕ ПРОПУСКА ЧЕРЕЗ  
ГОСУДАРСТВЕННУЮ ГРАНИЦУ РОССИЙСКОЙ  
ФЕДЕРАЦИИ МАХАЧКАЛА**

## 1. Общие положения

1. Настоящая Технологическая схема определяет последовательность осуществления основных контрольных действий в морском пункте пропуска через государственную границу Российской Федерации «Махачкала» (далее - пункт пропуска).

2. Контрольные действия в пункте пропуска осуществляются в отношении морских и речных судов (далее - суда), перемещаемых на них грузовых автомобилей, автобусов, легковых автомобилей, железнодорожных вагонов, контейнеров (далее - транспортные средства), членов экипажа судна.

3. Пограничный, таможенный, санитарно-карантинный, ветеринарный, карантинный фитосанитарный (далее - государственный контроль) осуществляются в пределах пункта пропуска.

4. Государственный контроль в пункте пропуска осуществляется подразделениями органов пограничного, таможенного (таможенный пост Кавказский энергетический и таможенный пост морской торговый порт Махачкала), санитарно-карантинного, ветеринарного, карантинного фитосанитарного контроля (далее - государственные контрольные органы, ГКО) в пределах установленных законодательством Российской Федерации полномочий и должен обеспечивать:

- 1) минимизацию времени его проведения;
- 2) исключение дублирующих функций и действий;
- 3) сокращение количества взаимодействий должностных лиц государственных контрольных органов с контролируемыми лицами, транспортными средствами, грузами, товарами и животными, в том числе за счет реализации принципа "одного окна".

(п. 4 в ред. Приказа Минтранса России от 21.10.2013 N 321)

5. При осуществлении государственного контроля в пункте пропуска применяется принцип "одного окна", согласно которому перевозчик (лицо, действующее от его имени) одновременно с документами, представляемыми в соответствии с таможенным законодательством Евразийский экономический союз (далее – Союза) при прибытии товаров и транспортных средств на единую таможенную территорию Союза, представляет должностному лицу таможенного органа документы, необходимые для осуществления иных видов контроля.

(п. 5 в ред. Приказа Минтранса России от 21.10.2013 N 321). (Таможенного союза заменить по тексту Евразийский экономический союз (далее – Союза))

6. Таможенные органы осуществляют таможенный, транспортный, радиационный контроль, а также санитарно-карантинный, ветеринарный, карантинный фитосанитарный контроль и контроль в области обеспечения качества зерна, и контроль в области обращения с пестицидами в части проведения проверки документов в специально оборудованных и предназначенных для этих целей пунктах пропуска через государственную границу Российской Федерации (далее – специализированные пункты пропуска). (в ред. Приказа Минтранса России от 20.09.2021 № 320).

Обмен данными между государственными контрольными органами производится путем информационного взаимодействия, в том числе и с использованием электронных средств обработки и передачи данных.

7. Очередность осуществления государственного контроля судов планируется

администрацией морского порта (службой капитана морского порта Махачкала<sup>1</sup>) согласно времени поступления от капитанов судов (судовладельцев или уполномоченных ими лиц) информации о прибытии (убытии) судна.

Количество судов, одновременно подлежащих государственному контролю, на предстоящие сутки планируется СКМП по согласованию с государственными контрольными органами (далее ГКО).

8. Государственный контроль судов осуществляется у причалов, на рейдовых перегрузочных комплексах или на рейдах, включенных в пределы пункта пропуска.

Место проведения государственного контроля судна определяется администрацией порта (СКМП), по согласованию с пограничными и таможенными органами в зависимости от типа и особенностей судна, технологии перевалки грузов в порту, а также характеристик порта.

8.1 Выгрузка (погрузка) транспортных средств, грузов, товаров и животных, а также допуск на судно работников порта, обеспечивающих выполнение грузовых операций, может осуществляться одновременно с осуществлением пограничного и таможенного контроля судна, с разрешения должностных лиц пограничных и таможенных органов, а при необходимости и в случаях, предусмотренных законодательством Российской Федерации, и других контрольных органов.

Выезд из пункта пропуска лиц, транспортных средств, вывоз из них грузов, товаров и животных до завершения государственного контроля запрещен.

При убытии судна выгрузка (погрузка) транспортных средств, грузов, товаров и животных, высадка (посадка) сопровождающих транспортные средства (грузы) лиц должны быть окончены, а работники порта, обеспечивающие выполнение грузовых операций, должны покинуть судно до начала осуществления пограничного и таможенного контроля.

8.2 Государственный контроль судна и членов экипажа судна на борту судна может осуществляться во время выгрузки (погрузки) транспортных средств, грузов, товаров и животных по согласованию и с разрешения должностных лиц пограничных и таможенных органов.

8.3. Решения о разрешении действий, предусмотренных пунктом 8.1 настоящей Технологической схемы, принимаются в отношении сухогрузных судов, убывающих с территории Российской Федерации и перемещаемых на них грузов.

В случае принятия должностными лицами государственных контрольных органов решения о запрете выгрузки (погрузки) транспортных средств, грузов, товаров и животных, а также допуска на судно работников порта, обеспечивающих выполнение грузовых операций, должностное лицо соответствующего государственного контрольного органа информирует администрацию порта (СКМП).

9. Должностные лица таможенного органа при наличии предварительной информации, представленной в соответствии со статьей 11 Таможенного кодекса Евразийского экономического союза, принимают решение о необходимости осуществления таможенного контроля судна, транспортных средств, грузов, товаров и животных на борту судна при прибытии судна, принимая во внимание следующие условия<sup>2</sup>:

документы, предусмотренные таможенным законодательством Союза и таможенным законодательством Российской Федерации (далее – таможенное

<sup>1</sup> Далее - СКПМ

<sup>2</sup> Официальный сайт Евразийского экономического союза <http://www.eaeunion.org/>, 12 апреля 2017 г. Является обязательным для Российской Федерации в соответствии с Федеральным законом от 14 ноября 2017 г. № 317-ФЗ «О ратификации Договора о Таможенном кодексе Евразийского экономического союза», договор вступил в силу для Российской Федерации 25 ноября 2017 г. Таможенный кодекс Евразийского экономического союза вступил в силу для Российской Федерации 1 января 2018 г.

законодательство), поданы судовладельцем или уполномоченным им лицом, имеющим право их подписи от имени судовладельца;

отсутствует необходимость проведения таможенного досмотра (осмотра) судна, а также товаров, перемещаемых на судне, установленная в результате применения системы управления рисками;

на борту судна отсутствуют табачные изделия и алкогольные напитки (за исключением тех, которые будут потребляться на судне во время его стоянки в порту, а также находящихся в помещениях под обеспечением капитана судна), оружие (за исключением находящегося в судовом сейфе под обеспечением капитана судна), лекарственные средства, в составе которых содержатся наркотические, сильнодействующие средства, психотропные и ядовитые вещества (за исключением находящихся в судовой аптечке или в судовом сейфе под обеспечением капитана судна), а также товары, не предназначенные для выгрузки в данном порту;

на борту судна отсутствуют товары, перемещаемые членами экипажа и подлежащие обязательному письменному декларированию в установленном порядке либо заявлена информация о постоянном пребывании всех членов экипажа на борту судна во время стоянки судна в порту.

Должностные лица таможенного органа принимают решение о необходимости осуществления таможенного контроля судна, транспортных средств, грузов, товаров и животных на борту судна при убытии судна, принимая во внимание следующие условия:

документы, предусмотренные таможенным законодательством, поданы грузовладельцем или уполномоченным им лицом, имеющим право их подписи от имени грузовладельца;

отсутствует необходимость проведения таможенного досмотра (осмотра) судна, а также товаров, перемещаемых на судне, установленная в результате применения системы управления рисками;

отсутствует необходимость снятия средств таможенной идентификации с помещений судна, где находятся табачные изделия и алкогольные напитки, оружие, лекарственные средства (если средства таможенной идентификации были наложены при прибытии);

отсутствует необходимость проведения таможенного оформления и таможенного контроля в отношении товаров, перемещаемых членами экипажа судна, пассажирами и подлежащих обязательному письменному декларированию в установленном порядке.

Должностные лица органа санитарно-карантинного контроля принимают решение о необходимости осуществления санитарно-карантинного контроля судна при прибытии судна в случае наличия санитарно-эпидемиологических оснований.

Должностные лица органов ветеринарного, карантинного фитосанитарного контроля принимают решение о необходимости осуществления соответствующих видов государственного контроля судна при прибытии судна, если оно прибывает из страны, неблагополучной в ветеринарном или фитосанитарном отношении, если на судне будет производиться таможенный контроль пассажиров и товаров (багажа пассажиров) или если на судне перевозятся подконтрольные указанным государственным контрольным органам грузы, товары и животные.

Должностные лица органа санитарно-карантинного, ветеринарного, карантинного фитосанитарного контроля принимают решение о необходимости осуществления соответствующих видов государственного контроля судна при убытии судна при наличии оснований, установленных по результатам документального контроля, а в случае выявления рисков для санитарно-эпидемиологического, ветеринарного или фитосанитарного благополучия и выездного контроля с целью их минимизации и (или) ликвидации (далее- предварительные контрольные действия), для осуществления дополнительных контрольных действий в отношении определенных судов, членов экипажа судов, пассажиров, грузов, товаров и животных.

О решении не проводить государственный контроль на борту судна должностные лица таможенного органа, а также органов санитарно-карантинного, ветеринарного, карантинного фитосанитарного контроля уведомляют администрацию порта (СКМП), в том числе с использованием портала [www.sea.customs.ru](http://www.sea.customs.ru), через комплекс программных средств Единой автоматизированной системы таможенных органов Российской Федерации (далее – ЕАИС ТО).

СКМП информирует о решении указанных государственных контрольных органов пограничный орган, а также капитана судна (судовладельца или уполномоченное им лицо).

9.1 В случае если основания для участия в государственном контроле лиц, транспортных средств, грузов, товаров и животных у должностных лиц государственных контрольных органов отсутствуют, контрольные действия, предусмотренные для соответствующего государственного контрольного органа пунктами 20-22 и 24-26 настоящей Технологической схемы, не осуществляются.

10. Государственный контроль членов экипажа судов осуществляется на борту судна.

11. Государственный контроль перемещаемых на судах транспортных средств, как правило, осуществляется на специально оборудованных площадках, эстакадах и других сооружениях;

12 Государственный контроль грузов, товаров и животных, осуществляется в зонах таможенного контроля, на территории которых специально оборудованы помещения, площадки, эстакады и другие сооружения, в том числе оснащенные оборудованием для погрузочно-разгрузочных работ.

Допускается осуществление государственного контроля грузов и товаров на борту судна, на рейдовых перегрузочных комплексах и на рейдах

13. Осмотр (досмотр) транспортных средств, грузов, товаров и животных проводится однократно в специально обустроенной зоне таможенного контроля пункта пропуска таможенными и пограничными органами с участием при необходимости представителей соответствующих государственных контрольных органов.

При наличии рисков для санитарно-эпидемиологического благополучия лиц (членов экипажа судов, пассажиров) проводятся предварительные контрольные действия по санитарно-карантинному контролю

14. При проведении лоцманской проводки (буксировки судов или осуществления иных операций с использованием вспомогательных судов) лоцманские суда (буксиры, иные вспомогательные суда) при убытии на рейд подлежать осмотру (досмотру) должностными лицами пограничного органа, а при необходимости должностными лицами таможенного органа, как на убытие, так и на прибытие. Осмотр (досмотр) вышеуказанных судов осуществляется на режимном причале.

Списки экипажей лоцманских судов (ледоколов, буксиров, иных вспомогательных судов) и работников порта, обеспечивающих выполнение грузовых операций, представляются должностному лицу пограничного органа не менее чем за 1 час до убытия/прибытия.

15. Средства и методы, используемые государственными контрольными органами при осуществлении государственного контроля, а также порядок их применения определены законодательством Союза, постановлением Правительства Российской Федерации от 2 февраля 2005 года № 50 «О порядке применения средств и

методов контроля при осуществлении пропуска лиц, транспортных средств, грузов, товаров и животных через государственную границу Российской Федерации» (Собрание законодательства Российской Федерации. 2005, №6, ст.462; 2010, №32, ст.4342) и нормативными правовыми актами соответствующих государственных органов исполнительной власти).

*В целях сокращения времени на проведение государственного контроля должностные лица ГКО могут совместно применять средства и методы государственного контроля.*

*В случае, если основания для участия в государственном контроле лиц, транспортных средств, грузов, товаров и животных у должностных лиц ГКО отсутствуют, контрольные действия, предусмотренные для соответствующего ГКО не осуществляются.*

*При отказе физических лиц, организаций и предприятий любой формы собственности от выполнения законных требований ГКО, применяются меры, предусмотренные уголовным и административным законодательством РФ.*

16 В Технологической схеме установлена следующая продолжительность осуществления государственного контроля.

Общее время осуществления государственного контроля судов, следующих из/в Российскую Федерацию:

для судов сухогрузного типа:

грузоподъемностью до 6000 т - 1,5 часа;

грузоподъемностью от 6001 до 15000 т - 2 часа.

для судов наливного типа:

грузоподъемностью до 3000т - 1 час;

грузоподъемностью от 3001 до 15000т- 1,5 часа;

для судов рыбопромыслового флота со скоропортящимся грузом - не более 3-х часов.

*В случае превышения нормативных сроков государственного контроля судна, в обязательном порядке старший пограничного наряда составляет акт произвольной формы с указанием конкретных причин задержки судна с обязательным информированием СКПМ.*

*При выявлении на судне в ходе проведения государственного контроля признаков преступления, либо административного правонарушения, выявление которых входит в компетенцию любого из членов ГКО, время осуществления государственного контроля продлевается на срок необходимый для проведения необходимых процессуальных действий.*

*Исходя из времени, необходимого для проведения таможенных операций, может увеличиваться время таможенного оформления судна и таможенного контроля судов, но не более чем на 8 часов, за исключением случаев, указанных в статье 341 Таможенного кодекса ЕАЭС.*

17. Морской пункт пропуска через государственную границу РФ «Махачкала» установлен Распоряжением Правительства РФ № 96-р от 21.01.1993 года

*Пункт пропуска является, по характеру международного сообщения - грузовым, по виду международного сообщения - морским, по режиму работы - постоянным. Пункт пропуска работает круглосуточно, технологический перерыв в работе ГКО не должен препятствовать осуществлению контроля физических лиц, транспортных средств и грузов, следующих через государственную границу РФ.*

*Для организации смены дежурных служб ГКО устанавливается единый технологический перерыв с 08.30 до 09.30 каждых суток.*

*Иностранным и российским судам при следовании от рейдовой стоянки судна до причалов портовых средств, являющихся режимными участками МПП и обратно*

запрещается:

- остановка, высадка (посадка) людей, выгрузка (погрузка) любых грузов, товаров, валюты, животных, спуск на воду или прием на борт любых плавучих средств, предметов, подъём в воздух, посадка или принятие на борт любого летательного аппарата, ведение промысловой, исследовательской, изыскательской, или иной деятельности без соответствующего на то разрешения, либо с разрешения, но с нарушением условий такого разрешения пограничных и таможенных органов, при этом соблюдая требования «Общих правил плавания и стоянки судов в морских портах Российской Федерации и на подходах к ним», кроме случаев предотвращения угрозы безопасности судна, экипажа с обязательным уведомлением пограничных и таможенных органов;

производить другие действия, запрещённые законодательством РФ, международными договорами.

Капитаны иностранных и российских судов, совершающих передвижение по акватории морского порта Махачкала, осуществляющие перешвартовки на другие причалы, обязаны соблюдать требования «Обязательных постановлений по морскому порту Махачкала», а также заблаговременно, до начала движения судна, уведомить органы пограничного контроля по УКВ радиостанции (частота 156,800) позывной - «Урал-46».

Все операции, связанные с обеспечением стоянки судов, находящихся под контролем ГКО, производятся с их разрешения. Любое изменение места стоянки судна в порту (переходы, перешвартовка) осуществляются по согласованию с пограничными и таможенными органами.

Передвижение всех судов (плавсредств) по акватории пункта пропуска, перешвартовка судов, подход, швартовка к судам заграничного следования и причалам осуществляются только с разрешения должностных лиц подразделений пограничного и таможенного контроля. (основание - п.96 Правил, утв. приказом Минтранса РФ от 12.04.2022 № 107)

Любое изменение места стоянки судна в порту (переходы, перешвартовка) осуществляются по согласованию с пограничными и таможенными органами.

Суда, совершающие передвижение между (на) режимными участками МПП без предварительного уведомления (разрешения) пограничных (старая редакция) пограничного и таможенного органа (новая редакция), считаются судами - нарушителями режима в пункте пропуска. Капитаны таких судов привлекаются к административной ответственности в соответствии с действующим законодательством РФ.

Должностные лица, осуществляющие государственный контроль в МПП через государственную границу РФ, в случае обращения к ним лиц с жалобами на состояние здоровья, немедленно информируют об этом должностных лиц санитарно-карантинного контроля.

Представителям одного ГКО запрещается вмешиваться в деятельность представителей другого ГКО за исключением случаев, когда их действия могут привести к непоправимым последствиям, связанным с угрозой жизни и здоровью человека.

При отказе физических лиц, организаций и предприятий любой формы собственности от выполнения законных требований государственных контрольных органов, применяются меры, предусмотренные уголовным и административным законодательством РФ.

Государственный контроль судов осуществляется на режимных причалах №№ 1-6 сухогрузной гавани и на причалах №№ 1-5 нефтеналивной гавани, на 122, 123, 124 якорных стоянках и в зонах таможенного контроля, а также в районе приемного 1 буя при возникновении форс-мажорных обстоятельств по согласованию с пограничными и

таможенными органами, при у

словии обеспечения мер собственной безопасности при доставке, работе на борту и убытии должностных лиц государственных контрольных органов.

*Для доставки должностных лиц ГКО на борт судна, стоящего на рейде, и обратно, в том числе при необходимости аннулирования ранее принятого решения об оформлении ГКО судна, агентствующая компания (иное лицо, уполномоченное судовладельцем) может при согласии предоставить плавсредства, отвечающие требованиям морского Регистра по перевозке пассажиров с учетом их пассажироместимости:*

- > обеспечивающие плотный контакт с бортом судна;*
- > оборудованные полутрапами с поручнями;*
- > имеющими ровную палубу и леерное ограждение на борту;*
- > предусматривающие помещения для размещения полного состава комиссии;*
- > имеющие необходимое количество спасательных средств.*

*Доставка попутно людей с берега на судно, с судна на берег и с судна на судно плавсредством, выделенным для должностных лиц заинтересованных ГКО, разрешается в исключительных случаях с разрешения должностного лица пограничного органа по согласованию с ГКО.*

*Примечание: существует ограничение по погодным условиям в оформлении транспортных средств, следующих через государственную границу и стоящим на рейде, когда невозможна доставка комиссии на борт судна: при силе ветра не выше 3 баллов, волнении моря не выше 2 баллов и благоприятном прогнозе погоды*

Место проведения государственного контроля судна определяется администрацией порта (СКМП), по согласованию с пограничными и таможенными органами в зависимости от типа и особенностей судна, технологии перевалки грузов, а также характеристик порта.

*При прибытии членов ГКО к месту стоянки судна, подлежащего государственному контролю в пункте пропуска, администрация порта, а также капитан судна обязаны обеспечить беспрепятственный проход членов комиссии на борт судна, в соответствии с правилами безопасности (наличие безопасного прохода на причал, отсутствие на ж/д путях порта подвижного состава препятствующего проходу на причал, трап должен быть оборудованы поручнями или леерами. под трапом должна быть натянута предохранительная сетка, исключающая возможность падения в воду, в темное время трапы должны быть освещены и т.д.), в случае невыполнения указанного требования комиссия считается не состоявшейся, о чем составляется акт установленной формы.*

*В случае не готовности судна, подлежащего государственному контролю (в местах установленных настоящей ТС), в срок указанный в «Предварительной заявке на заход (убытие) судна» комиссия считается не состоявшейся, о чем составляется акт установленной формы (Приложение №3).*

В случае совершения таможенных операций без выгрузки товаров таможенные операции в месте ввоза (прибытия) товаров совершаются в течение двенадцати часов рабочего времени таможенного органа с момента уведомления о прибытии товаров, прибывших водным транспортом, а в случае выгрузки (перегрузки) товаров в морском порту - в течение двенадцати часов с момента выгрузки товаров в соответствии с главой 14 Таможенного кодекса Евразийского экономического союза.



## **II. Последовательность осуществления государственными контрольными органами основных контрольных действий при государственном контроле лиц, транспортных средств, грузов, товаров и животных, прибывающих на территорию Российской Федерации**

### **1. Действия по организации государственного контроля лиц, транспортных средств, грузов, товаров и животных, прибывающих на территорию Российской Федерации, осуществляются в следующей последовательности:**

*санитарно-карантинный (при необходимости и только в отношении лиц): пограничный контроль:*

*таможенный контроль, а в отношении автотранспортных средств, перемещаемых водным транспортом, также контроль за исполнением владельцами транспортных средств установленной федеральным законом обязанности по страхованию своей гражданской ответственности;*

*транспортный (только в отношении грузовых автотранспортных средств или автобусов, перемещаемых водным транспортом);*

*санитарно-карантинный, ветеринарный, карантинный фитосанитарный (при необходимости и только в специализированных пунктах пропуска).*

1.1. Ежедневно к 08.00 капитан порта в подразделение пограничного контроля и в таможенный орган представляет суточный график расстановки и движения судов в морском порту (СГРДС)- (новая редакция приказа Минтранса России от 12.11.2021 № 395) в морском порту Махачкала по следующей форме;

*отход (приход);*

*название судна, флаг, агентствующая фирма;*

*экипаж (количество, гражданство);*

*место нахождения судна;*

*порт убытия (прибытия);*

*время начала работы комиссии.*

*Суточный график расстановки и движения судов в морском порту Махачкала публикуется на официальном сайте ФГБУ «АМП Каспийского моря ([www.ampastra.ru](http://www.ampastra.ru)), в том числе с использованием портала [www.sea.customs.ru](http://www.sea.customs.ru), через комплекс программных средств ЕАИС ТО.*

1.2. Предварительная заявка о заходе судна в морской порт передается капитаном судна (судовладельцем или уполномоченным им лицом) в информационную систему государственного портового контроля<sup>3</sup> не позднее 72 часов и не ранее 120 часов до планируемого времени захода судна в порт и должна содержать сведения согласно раздела 3, пункта 38 Общих правил плавания и стоянки судов в морских портах Российской Федерации и на подходах к ним утвержденных приказом Министерства транспорта РФ от 12.11.2021 №395<sup>4</sup>

*В случае если переход судна из последнего порта составляет менее 72 часов, информация о заходе судна в морской порт вносится в ИСПК перед выходом судна из последнего морского порта.*

*Информация о заходе судна в морской порт подтверждается и передается капитаном судна (судовладельцем или уполномоченным им лицом) в ИСПК в период между 48 и 24 часами до ожидаемого захода судна в морской порт.*

1.3. Заявка в государственные контрольные органы передается капитаном судна (судовладельцем или уполномоченным им лицом) за 24 часа до ожидаемого захода судна

---

<sup>4</sup> Зарегистрирован Минюстом России 1 июня 2022 г., регистрационный № 68677. В соответствии с пунктом 3 приказа Минтранса России от 12 ноября 2021 г. № 395 данный акт действует до 1 сентября 2028 г.

в морской порт (*приложение № 5*).

Заявка публикуется, в том числе с использованием портала [www.sea.customs.ru](http://www.sea.customs.ru) и иных программных средств, через комплекс программных средств ЕАИС ТО

1.4. За 4 часа до планируемого захода судна в морской порт капитан морского порта информирует:

судно (судовладельца) - о месте его якорной стоянки, швартовки и способе выполнения погрузо-разгрузочных или других работ;

1.5. СКМП уведомляет государственные контрольные органы о времени прибытия судна, месте его стоянки, наличия на борту груза и его наименование не позднее чем за 2 часа до прибытия судна в морской порт.

1.6 После подтверждения (за 24 часа до ожидаемого захода) предварительной информации о заходе судна в морской порт судовладелец (уполномоченное лицо) в соответствии с таможенным законодательством передает информацию и необходимые для осуществления санитарно-карантинного, ветеринарного и карантинного фитосанитарного контроля грузов, товаров и животных документы должностным лицам таможенного поста, в том числе с использованием портала [www.sea.customs.ru](http://www.sea.customs.ru), через комплекс программных средств ЕАИС ТО.

1.7 Принятие решения и уведомление (письменно) администрации порта (СКМП) должностными лицами государственных контрольных органов об участии в государственном контроле судна должно быть завершено не позднее, чем за 1 (один) час до прибытия судна в порт.

1.8. О принятом должностными лицами государственных контрольных органов решении СКМП уведомляет должностных лиц подразделения пограничного контроля.

1.9. Доставка должностных лиц заинтересованных государственных контрольных органов на судно осуществляется судовладельцем (уполномоченным им лицом).

*В случае опоздания к месту стоянки судна более чем на 45 минут (на якорных стоянках судов на 1,5 часа) по вине лиц, отвечающих за доставку комиссии к транспортному средству заграничного следования, комиссия считается не состоявшейся, о чем составляется акт установленной формы. Максимальное время ожидания начало государственного контроля не более 45 минут (на якорных стоянках судов на 1,5 часа) от времени указанного в заявке на осуществление государственного контроля, передаваемая государственно контрольным органам. В случае обращения капитана транспортного средства заграничного следования, объяснить ему причины задержки комиссии, дать устное или письменное объяснение должностному лицу государственного контрольного органа, по вине которого произошла задержка. В случае опоздания любого из членов ГКО по не зависящим от судового агента причинам более 45 минут, комиссия считается не состоявшейся по вине члена ГКО, допустившего опоздание, о чем составляется акт установленной формы и направляется письмо на имя руководителя должностного лица, допустившего опоздание*

**2. Действия по государственному контролю судна, членов экипажа судна, грузов, товаров и животных на борту судна осуществляются в следующей последовательности:**

2.1 Действия по санитарно-карантинному контролю судна, членов экипажа судна при наличии рисков для санитарно-эпидемиологического благополучия;

оценка информации, получаемой от экипажа судна, до его прибытия согласно представленным документам;

проверка документов в части, касающейся санитарно-карантинного контроля лиц и судна (наличие морской медико-санитарной декларации и свидетельства об освобождении судна от санитарного контроля/ свидетельства о прохождении судном санитарного контроля);

визуальный осмотр судна, опрос членов экипажа судна, пассажиров;  
принятие решения о предоставлении (не предоставлении) судну права свободной практики;

опрос (анкетирование) членов экипажа судна, пассажиров о состоянии их здоровья; термометрия членов экипажа судна;

направление на медицинский осмотр лиц при наличии жалоб на состояние здоровья;

санитарный досмотр судна (пищеблока, систем водоснабжения, систем сбора и удаления всех видов отходов), а также досмотр на наличие носителей и переносчиков возбудителей инфекционных заболеваний (насекомых, грызунов или следов их пребывания)

2.2. По прибытии на судно должностным лицам пограничного и таможенного органов представляются следующие документы:

судовая роль;

документы членов экипажа;

генеральная декларация;

декларация о грузе (манифест, коносамент, товарно-транспортная накладная при условии, что они содержит все необходимые сведения);

выписка из судового журнала об осуществлении досмотра судна силами экипажа (для судов РФ);

другие необходимые документы.

К прибывшим судам до начала работы комиссии выставляется пограничный наряд. Капитан судна обязан принять меры к тому, чтобы никто из находящихся на судне не имел сообщения с берегом до получения соответствующего разрешения пограничных и таможенных органов.

В период осуществления контроля судов должностными лицами пограничных и таможенных органов осуществляется совместный осмотр (досмотр) помещений судна, товаров, перемещаемых на судне и используемых в качестве судовых припасов и личных вещей членов экипажа.

2.3. Действия по пограничному контролю судна и членов экипажа судна:

опрос капитана судна;

проверка записи в судовом журнале о досмотре судна экипажем (только на судах под Государственным флагом Российской Федерации);

проверка документов, принятие решения о пропуске через государственную границу Российской Федерации членов экипажа судна;

информирование капитана судна о членах экипажа судна, которым сход на берег не разрешен.

2.4. Проверка должностными лицами органов санитарно-карантинного, ветеринарного, карантинного фитосанитарного контроля соответствующих документов и информирование должностного лица таможенного органа о возможности пропуска транспортных средств, грузов, товаров и животных через государственную границу Российской Федерации или о целесообразности проведения осмотра (досмотра) транспортных средств, грузов, товаров и животных.

2.5. Действия по таможенному контролю судна, товаров, перемещаемых на судне и используемых в качестве судовых припасов, и личных вещей членов экипажа судна:

проверка достоверности сведений, содержащихся в документах;

наложение средств таможенной идентификации на помещения, в которых находятся табачные изделия и алкогольные напитки (за исключением помещений, в которых находятся табачные изделия и алкогольные напитки, которые будут потребляться на судне во время его стоянки в порту), оружие, лекарственные средства (за исключением находящихся в судовой аптечке или в судовом сейфе под обеспечением капитана судна), товары, не предназначенные для выгрузки в данном порту;

проверка должностными лицами таможенного органа документов, необходимых для осуществления санитарно-карантинного контроля, и принятие решения о возможности ввоза/запрете ввоза подконтрольных товаров или решения о направлении в установленных случаях подконтрольных товаров для проведения оценки (осмотра, досмотра) должностными лицами Федеральной службы по надзору в сфере защиты прав потребителей и благополучия человека

проверка соблюдения условий временного ввоза (вывоза) судов, перемещаемых через таможенную границу Союза.

2.6 Принятие решения должностными лицами государственных контрольных органов о пропуске судна, товаров, перемещаемых на судне и используемых в качестве судовых припасов, и личных вещей членов экипажа через государственную границу Российской Федерации.

2.7. Информирование капитана судна (судовладельца или уполномоченного им лица) должностными лицами пограничного и таможенного органов о принятом решении в отношении судна, членов экипажа судна, товаров, перемещаемых на судне и используемых в качестве судовых припасов, и личных вещей членов экипажа.

2.8. Передача капитану судна (перевозчику, судовладельцу или уполномоченных ими лиц) документов, оформленных в соответствии с законодательством Российской Федерации, а также принятых таможенным органом решений в отношении товаров и транспортных средств, осуществляется в электронной и (или) бумажной форме с использованием информационных ресурсов таможенных органов (ЕАИС ТО) специализированного назначения.

**3. Действия по государственному контролю прибывших на судах транспортных средств, грузов, товаров и животных осуществляются в следующей последовательности:**

3.1. Осмотр прибывших на судах транспортных средств должностными лицами пограничного органа;

3.2. Действия должностных лиц таможенных органов по транспортному контролю: проверка весовых и габаритных параметров транспортных средств:

сверка государственных регистрационных номеров;

проверка отличительных знаков государства, на территории которого зарегистрировано транспортное средство;

проверка необходимых документов;

выдача уведомления об уплате установленных сборов;

выдача учетных талонов в установленных случаях:

(пп. 3 в ред. Приказа Минтранса России от 21.10.2013 № 321)

*1) проверка должностными лицами таможенного органа документов, необходимых для осуществления санитарно-карантинного контроля, и принятие решения о возможности ввоза/запрете ввоза подконтрольных товаров или решения о направлении в установленных случаях подконтрольных товаров для проведения оценки (осмотра, досмотра) должностными лицами Федеральной службы по надзору в сфере защиты прав потребителей и благополучия человека.*

*Принятое должностным лицом таможенного органа решение оформляется путем проставления на одном из транспортных (перевозочных) и (или) коммерческих документов соответствующих штампов.*

*В случае принятия должностными лицами таможенных органов решения о направлении подконтрольных товаров для проведения оценки (осмотра, досмотра) должностными лицами Федеральной службы по надзору в сфере защиты прав потребителей и благополучия человека, должностные лица таможенных органов передают документы на подконтрольные товары должностным лицам Федеральной службы по надзору в сфере защиты прав потребителей и благополучия человека.*

*Должностными лицами Федеральной службы по надзору в сфере защиты прав*

потребителей и благополучия человека по результатам проведения оценки (осмотра, досмотра) подконтрольных товаров принимается решение о возможности ввоза/запрете ввоза подконтрольных товаров.

Результаты санитарно-карантинного контроля оформляются путем проставления на транспортных (перевозочных) и (или) коммерческих документах соответствующих штампов, а в случаях, установленных законодательством Российской Федерации, также путем составления соответствующего акта.

Должностные лица Федеральной службы по надзору в сфере защиты прав потребителей и благополучия человека информируют должностных лиц таможенных органов о принятом решении по результатам проведения оценки (осмотра, досмотра) подконтрольных товаров и передают документы на подконтрольные товары должностным лицам таможенных органов.

В случае принятия решения о запрете ввоза подконтрольных товаров должностные лица Федеральной службы по надзору в сфере защиты прав потребителей и благополучия человека уведомляют перевозчика о запрете ввоза подконтрольных товаров в письменной форме в соответствии с приложением N 5 к Положению о порядке осуществления государственного санитарно-эпидемиологического надзора (контроля) за лицами и транспортными средствами, пересекающими таможенную границу Союза, подконтрольными товарами, перемещаемыми через таможенную границу Союза, и на таможенной территории Союза, утвержденному решением Комиссии Таможенного союза от 28 мая 2010 г. N 299 "О применении санитарных мер в Таможенном союзе", с изменениями, внесенными решениями Комиссии Таможенного союза от 17 августа 2010 г. N 341, от 20 сентября 2010 г. N 383, от 14 октября 2010 г. N 432, от 18 ноября 2010 г. N 456, от 2 марта 2011 г. N 566, 567, 568, 571, от 7 апреля 2011 г. N 622, от 18 октября 2011 г. N 828, 829, от 9 декабря 2011 г. N 859, 888, 889, решением коллегии Евразийской экономической комиссии от 19 апреля 2012 г. N 34, решениями Совета Евразийской экономической комиссии от 15 июня 2012 г. N 36, 37, от 20 июля 2012 г. N 64, решениями коллегии Евразийской экономической комиссии от 16 августа 2012 г. N 125, от 23 августа 2012 г. N 141, решением Совета Евразийской экономической комиссии от 24 августа 2012 г. N 73, решениями коллегии Евразийской экономической комиссии от 6 ноября 2012 г. N 206, 208, решениями Совета Евразийской экономической комиссии от 17 декабря 2012 г. N 114, 115, решением коллегии Евразийской экономической комиссии от 15 января 2013 г. N 6;

(пп. 4 в ред. Приказа Минтранса России от 21.10.2013 N 321)

2) проверка должностными лицами таможенного органа документов, необходимых для осуществления ветеринарного надзора, и принятие решения о возможности ввоза/запрете ввоза подконтрольных товаров или решения о направлении в установленных случаях подконтрольных товаров для проведения досмотра (осмотра) должностными лицами Федеральной службы по ветеринарному и фитосанитарному надзору.

Принятое должностным лицом таможенного органа решение оформляется путем проставления на транспортном (перевозочном) документе соответствующих штампов.

В случае принятия должностными лицами таможенных органов решения о направлении подконтрольных товаров для проведения досмотра (осмотра) должностными лицами Федеральной службы по ветеринарному и фитосанитарному надзору, должностные лица таможенных органов передают документы на подконтрольные товары должностным лицам Федеральной службы по ветеринарному и фитосанитарному надзору.

Должностными лицами Федеральной службы по ветеринарному и

фитосанитарному надзору по результатам проведения досмотра (осмотра) подконтрольных товаров принимается решение о возможности ввоза/запрете ввоза подконтрольных товаров.

Результаты ветеринарного контроля оформляются путем проставления на ветеринарных и товаросопроводительных документах соответствующих штампов.

Должностные лица Федеральной службы по ветеринарному и фитосанитарному надзору информируют должностных лиц таможенных органов о принятом решении по результатам проведения досмотра (осмотра) подконтрольных товаров и передают документы на подконтрольные товары должностным лицам таможенных органов.

В случае принятия в отношении подконтрольных товаров решения о возврате товара должностные лица Федеральной службы по ветеринарному и фитосанитарному надзору уведомляют перевозчика о принятом решении в письменной форме согласно приложениям N 5 и 6 к Положению о Едином порядке осуществления ветеринарного контроля на таможенной границе Союза и на таможенной территории Союза, утвержденному решением Комиссии Таможенного союза от 18 июня 2010 г. N317 "О применении ветеринарно-санитарных мер в Таможенном союзе", с изменениями, внесенными решениями Комиссии Таможенного союза от 17 августа 2010 г. N 342, от 18 ноября 2010 г. N 455, от 2 марта 2011 г. N 569, 570, от 7 апреля 2011 г. N 623, от 22 июня 2011 г. N 724, от 15 июля 2011 г. N 726, от 18 октября 2011 г. N830, 831, 834, от 9 декабря 2011 г. N 859, 893, решениями Совета Евразийской экономической комиссии от 24 августа 2012 г. N 73, от 12 октября 2012 г. N 85, решениями коллегии Евразийской экономической комиссии от 4 декабря 2012 г. N 254, от 12 декабря 2012 г. N 274, от 25 декабря 2012 г. N307;

(пп. 5 в ред. Приказа Минтранса России от 21.10.2013 N321)

4.1) проверка должностными лицами таможенного органа документов, необходимых для осуществления карантинного фитосанитарного контроля, и принятие решения о возможности ввоза/запрете ввоза подкарантинной продукции или решения о направлении в установленных случаях подкарантинной продукции для проведения осмотра или досмотра должностными лицами Федеральной службы по ветеринарному и фитосанитарному надзору.

Принятое должностным лицом таможенного органа решение оформляется путем проставления штампа (отметки) на фитосанитарном сертификате (при необходимости и при его наличии), транспортном (перевозочном) документе и (или) составления акта карантинного фитосанитарного контроля (надзора) в соответствии с постановлением Правительства Российской Федерации от 13 августа 2016 г. № 792 "О порядке осуществления государственного карантинного фитосанитарного контроля (надзора) в пунктах пропуска через государственную границу Российской Федерации.

В случае принятия должностными лицами таможенных органов решения о направлении подкарантинной продукции на осмотр или досмотр должностными лицами Федеральной службы по ветеринарному и фитосанитарному надзору, должностные лица таможенных органов передают документы на подкарантинную продукцию должностным лицам Федеральной службы по ветеринарному и фитосанитарному надзору.

Должностными лицами Федеральной службы по ветеринарному и фитосанитарному надзору по результатам осмотра или досмотра подкарантинной продукции принимается решение о возможности ввоза/запрете ввоза подкарантинной продукции (подкарантинного груза, подкарантинного материала).

Результаты карантинного фитосанитарного контроля оформляются путем проставления на фитосанитарных сертификатах (при их наличии) и транспортных (перевозочных) документах соответствующих штампов, а в случаях, установленных

законодательством Российской Федерации, также путем составления акта карантинного фитосанитарного контроля (надзора).

Должностные лица Федеральной службы по ветеринарному и фитосанитарному надзору информируют должностных лиц таможенных органов о принятом решении по результатам осмотра или досмотра подкарантинной продукции и передают документы на подкарантинную продукцию должностным лицам таможенных органов.

В случае принятия решения о запрете ввоза подкарантинной продукции должностные лица Федеральной службы по ветеринарному и фитосанитарному надзору или ее территориального органа уведомляют перевозчика подкарантинной продукции о запрете ввоза партии подкарантинной продукции;

(пп. 5.1 введен Приказом Минтранса России от 21.10.2013 N 321)

3) проверка должностными лицами таможенного органа достоверности заявленных таможенному органу сведений, содержащихся в документах, и осуществление других действий по таможенному контролю в отношении прибывших на суда транспортных средств, грузов, товаров и животных в соответствии с таможенным законодательством;

(вред. Приказа Минтранса России от 03.11.2010 N 239)

4) совместный осмотр (досмотр) прибывших на суда транспортных средства, грузов, товаров и животных должностными лицами заинтересованных государственных контрольных органов и при необходимости отбор проб (образцов) для исследования;

5) принятие решения должностными лицами государственных контрольных органов о пропуске прибывших на суда транспортных средств, грузов, товаров и животных через государственную границу Российской Федерации;

6) информирование грузовладельца или уполномоченного им лица должностным лицом таможенного органа о принятом решении в отношении прибывших на суда транспортных средств, грузов, товаров и животных;

7) передача грузовладельцу или уполномоченному им лицу документов, оформленных в соответствии с таможенным законодательством Союза и законодательством Российской Федерации. (вред. Приказа Минтранса России от 21.10.2013 N321).

8) Решения, принятые ГКО публикуются, в том числе с использованием портала [www.sea.customs.ru](http://www.sea.customs.ru)

3.3. Администрация АО «ММТП» обеспечивает осуществление производственной деятельности в отношении перемещаемых через границу товаров и транспортных средств международной перевозки после получения информации о принятых уполномоченными должностными лицами ГКО решений в отношении указанных товаров и транспортных средств международной перевозки с их учетом.

Последовательность осуществления государственными контрольными органами основных контрольных действий при контроле лиц, транспортных средств, грузов, товаров и животных, прибывающих на территорию Российской Федерации, отражена на схемах 1 - 3 приложения № 1 к настоящей Технологической схеме.

### **III. Последовательность осуществления государственными контрольными органами основных контрольных действий при государственном контроле лиц, транспортных средств, грузов, товаров и животных, убывающих с территории Российской Федерации**

#### **1. Действия по организации государственного контроля лиц, транспортных средств, грузов, товаров и животных, убывающих с территории Российской Федерации, осуществляются в следующей последовательности:**

*санитарно-карантинный, ветеринарный, карантинный фитосанитарный (при необходимости);*

*таможенный контроль, а в отношении автотранспортных средств, перемещаемых водным транспортом, также контроль за исполнением владельцами транспортных средств установленной федеральным законом обязанности по страхованию своей гражданской ответственности;*

*транспортный (только в отношении грузовых автотранспортных средств или автобусов, перемещаемых водным транспортом);*

*пограничный контроль.*

1.1 Ежедневно к 08:00 капитан порта в подразделение пограничного контроля и таможенный орган представляет суточный график расстановки и движения судов в морском порту-(СГРДС)- (приказ Минтранса России от 12.11.2021 № 395) в морском порту Махачкала по следующей форме;

*отход (приход);*

*название судна, флаг, агентствующая фирма;*

*экипаж (количество, гражданство);*

*место нахождения судна;*

*порт убытия (прибытия);*

*время начала работы комиссии.*

*Суточный график расстановки и движения судов в морском порту Махачкала публикуется на официальном сайте ФГБУ «АМП Каспийского моря ([www.amprastra.ru](http://www.amprastra.ru)), в том числе с использованием портала [www.sea.customs.ru](http://www.sea.customs.ru), через комплекс программных средств ЕАИС ТО.*

1.2. Предварительная заявка об убытии судна в морской порт передается капитаном судна (судовладельцем или уполномоченным им лицом) за 24 часа и уточняется за 4 часа до планируемого времени начала государственного контроля, а при стоянке менее 24 часов после прибытия судна – за 4 часа до планируемого времени убытия судна.

*Для оформления судна на выход из морского порта капитан судна (судовладелец или уполномоченное им лицо) не позднее 4 часов до предполагаемого времени выхода судна из морского порта, но не ранее окончания оформления прихода судна в морской порт вносит и ИСГПК заявление о выходе судна из морского порта. В заявлении указываются сведения согласно раздела 3, пункта 45 Общих правил плавания и стоянки судов в морских портах Российской Федерации и на подходах к ним утвержденных приказом Министерства транспорта РФ от 12.11.2021 №395*

*Оформление судна на выход из морского порта осуществляет капитан морского порта на основании документов, прилагаемых к заявлению капитана судна, на выход из морского порта, по согласованию с должностными лицами пограничного и таможенного органов. Разрешение на выход судна из морского порта действительно в течение 24 часов.*

1.3 Передача администрацией порта (СКМП) предварительной заявки на убытие судна в ГКО;

1.4 Уведомление администрацией порта (СКМП) ГКО о времени убытия судна и месте его стоянки



Предварительная заявка публикуется, в том числе с использованием портала [www.sea.customs.ru](http://www.sea.customs.ru), через комплекс программных средств ЕАИС ТО.

*Подтверждение (Приложение 4) капитаном судна или судовладельцем (уполномоченным им лицом) готовности судна к осуществлению государственного контроля за 2 часа до запланированного времени - факсимильным сообщением в администрацию порта (СКМП) и последующим обязательным оповещением администрацией порта (СКМП) государственных контрольных органов.*

*Готовность судна к государственному контролю ГКО определяется:*

- завершением грузовых операций и операций, связанных с получением всех видов снабжения и технического обслуживания;*
- наличием на судне необходимых документов на груз;*
- наличием членов экипажа на борту судна согласно судовой роли;*
- завершением самодосмотра судна силами экипажа на предмет выявления посторонних лиц;*
- проведением санитарно-карантинного контроля;*
- проведением государственного портового контроля и получения разрешения на выход из морского порта.*

1.5 Представление, не позднее, чем за 2 часа до планируемого времени начала пограничного контроля, капитаном судна (судовладельцем или уполномоченным им лицом) в подразделение пограничного контроля для предварительной проверки судовой роли.

1.6 Передача грузовладельцем, перевозчиком или уполномоченным ими лицам предварительной информации должностным лицам таможенного поста и необходимых для осуществления всех видов государственного контроля документов в соответствии с таможенным законодательством - не позднее, чем за 24 часа планируемого времени начала государственного контроля. Предварительная информация публикуется в том числе с использованием портала [www.sea.customs.ru](http://www.sea.customs.ru), через комплекс программных средств ЕАИС ТО

1.7 Принятие решения и уведомление (письменно) администрации порта (СКМП) соответствующими должностными лицами государственных контрольных органов об участии в государственном контроле судна должно быть завершено не позднее, чем за 2 часа до планируемого времени начала государственного контроля.

Принятое решение так же публикуется через комплекс программных средств ЕАИС ТО.

О принятом должностными лицами государственных контрольных органов решении СКМП уведомляет должностных лиц (руководство) подразделения пограничного контроля.

1.8. Доставка должностных лиц заинтересованных государственных контрольных органов на судно осуществляется судовладельцем (уполномоченным им лицом).

*В случае опоздания к месту стоянки судна более чем на 45 минут (на якорных стоянках судов на 1,5 часа) по вине лиц, отвечающих за доставку комиссии к транспортному средству заграничного следования, комиссия считается не состоявшейся, о чем составляется акт установленной формы. Максимальное время ожидания начала государственного контроля не более 45 минут (на якорных стоянках судов на 1,5 часа) от времени указанного в заявке на осуществление государственного контроля, передаваемая государственно контрольным органам. В случае обращения капитана транспортного средства заграничного следования, объяснить ему причины задержки комиссии, дать устное или письменное объяснение должностному лицу государственного контрольного органа, по вине которого произошла задержка. В*

*случае опоздания любого из членов ГКО по не зависящим от судового агента причинам более 45 минут, комиссия считается не состоявшейся по вине члена ГКО, допустившего опоздание, о чем составляется акт установленной формы и направляется письмо на имя руководителя должностного лица, допустившего опоздание*

**2. Действия по государственному контролю убывающих на судах транспортных средств, грузов, товаров и животных, осуществляются в следующей последовательности:**

Осмотр грузов, товаров и животных, убывающих из морского порта, осуществляется в соответствии с законодательством Российской Федерации. Решение о необходимости проведения осмотра и участия в нём должностных лиц каждый государственный контрольный орган принимает самостоятельно.

Порядок оформления и пропуска отдельных категорий товаров и транспортных средств может регламентироваться в соответствии с положениями нормативно-правовых актов. При этом среднее время для проведения контрольных операций должно преимущественно определяться минимальными значениями времени, предусмотренными на их осуществление нормативно-правовыми актами.

О принятом решении должностные лица ГКО взаимноинформируют друг друга.

2.1 Проверка должностными лицами органов санитарно-карантинного, ветеринарного, карантинного фитосанитарного контроля соответствующих документов и информирование должностного лица таможенного органа о возможности пропуска транспортных средств, грузов, товаров и животных через государственную границу Российской Федерации или о целесообразности проведения осмотра (досмотра) транспортных средств, грузов, товаров и животных;

2.2 Действия должностных лиц таможенного органа по транспортному контролю:

*проверка весовых и габаритных параметров транспортных средств;*

*сверка государственных регистрационных номеров;*

*проверка отличительных знаков государства, на территории которого зарегистрировано транспортное средство;*

*проверка необходимых документов;*

*контроль за уплатой установленных сборов и административных штрафов;*

*(пп. 2 в ред. Приказа Минтранса России от 21.10.2013 N 321)*

2.3 Проверка должностными лицами таможенного органа достоверности заявленных таможенному органу сведений, содержащихся в документах, и осуществление других действий по таможенному контролю в отношении убывающих на судах транспортных средств, грузов, товаров и животных в соответствии с таможенным законодательством;

*(в ред. Приказа Минтранса России от 03.11.2010 N 239)*

2.4 Совместный осмотр (досмотр) убывающих на судах транспортных средств, грузов, товаров и животных таможенными и пограничными органами с участием при необходимости представителей соответствующих государственных контрольных органов;

2.5 Принятие решения должностными лицами государственных контрольных органов о пропуске убывающих на судах транспортных средств, грузов, товаров и животных через государственную границу Российской Федерации;

2.6 Информирование грузовладельца или уполномоченного им лица должностным лицом таможенного органа о принятом решении в отношении убывающих на судах транспортных средств, грузов, товаров и животных;

2.7 Передача грузовладельцу или уполномоченному им лицу документов, оформленных в соответствии с таможенным законодательством Таможенного союза и законодательством Российской Федерации;

(в ред. Приказа Минтранса России от 21.10.2013 N 321)

**3. Действия по государственному контролю судна, товаров и членов экипажа судна на борту судна осуществляются в следующей последовательности:**

3.1 Проведение предварительных контрольных действий по санитарно-карантинному, ветеринарному, карантинному фитосанитарному контролю и информирование должностного лица пограничного органа о возможности пропуска судна и членов экипажа судна через государственную границу Российской Федерации.

3.2 Передача капитаном судна (судовладельцем или уполномоченным им лицом) должностным лицам пограничного и таможенного органов, а также органов санитарно карантинного, ветеринарного, карантинного фитосанитарного контроля документов, необходимых для осуществления соответствующего вида контроля.

По прибытии на судно должностным лицам пограничного и таможенного органов представляются следующие документы:

судовая роль;

документы членов экипажа;

судовой журнал;

выписка из судового журнала об осуществлении досмотра судна силами экипажа (для судов РФ);

декларация о грузе (манифест, коносамент, товарно-транспортная накладная при условии, что они содержат все необходимые сведения);

другие необходимые документы.

3.3 Проверка должностными лицами органов санитарно-карантинного, ветеринарного, карантинного фитосанитарного контроля соответствующих документов и информирование должностного лица таможенного органа о возможности пропуска судна, товаров, перемещаемых на судне и используемых в качестве судовых припасов, и личных вещей членов экипажа судна через государственную границу Российской Федерации или о целесообразности проведения осмотра (досмотра) судна и указанных товаров;

3.4 Действия по таможенному контролю в отношении судна, а также товаров, перемещаемых на судне и используемых в качестве судовых припасов, и личных вещей членов экипажа судна:

*проверка достоверности заявленных таможенному органу сведений, содержащихся в документах, и осуществление таможенного контроля в отношении судна и товаров в соответствии с таможенным законодательством Российской Федерации;*

*проверка средств таможенной идентификации (пломб, печатей и т.п.), наложенных при прибытии судна, и при необходимости их снятие;*

*проверка наличия на судне судового снаряжения, судовых припасов и судовых запасных частей, заявленных при прибытии судна и использованных во время стоянки судна в порту, и их соответствия записям в декларации о судовых припасах, журналах материального учета и других судовых документах;*

*проверка соответствия фактического количества погруженных судовых запасных частей, судовых припасов и судового снаряжения заявленному в декларации о судовых припасах, журналах материального учета и других судовых документах.*

3.5 Действия по пограничному контролю судна и членов экипажа судна:

*опрос капитана судна;*

*проверка записи в судовом журнале о досмотре судна экипажем (только на судах под Государственным флагом Российской Федерации);*

*проверка документов, принятие решения о пропуске членов экипажа судна через государственную границу Российской Федерации;*

3.6 Совместный осмотр (досмотр) помещений судна, также товаров, перемещаемых на судне и используемых в качестве судовых припасов, и личных вещей

членов экипажа судна должностными лицами заинтересованных государственных контрольных органов;

3.7 Принятие решения должностными лицами государственных контрольных органов о пропуске судна, товаров, перемещаемых на судне и используемых в качестве судовых припасов, и личных вещей членов экипажа судна через государственную границу Российской Федерации;

3.8 Информирование капитана судна (судовладельца или уполномоченного им лица) должностными лицами пограничного и таможенного органов о принятом решении в отношении судна, членов экипажа судна, товаров, перемещаемых на судне и используемых в качестве судовых припасов, и личных вещей членов экипажа судна;

3.9 Передача капитану судна (судовладельцу или уполномоченному им лицу) документов, оформленных в соответствии с законодательством Российской Федерации, а также принятых таможенным органом решений в отношении товаров и транспортных средств осуществляется в электронной и (или) бумажной форме с использованием информационных ресурсов таможенных органов (ЕАИС ТО) специализированного назначения.

3.10 В случае выявления на судне обстоятельств, свидетельствующих о несоблюдении требований нормативных правовых актов Российской Федерации, регулирующих вопросы, касающиеся осуществления государственного контроля в пунктах пропуска, и приводящих к невозможности завершения государственного контроля лиц, транспортных средств и товаров, работа должностных лиц государственных контрольных органов на судне прекращается, о чем информируется СКМП (капитан порта).

После устранения причин, препятствующих работе должностных лиц государственных контрольных органов на судне, капитан судна (судовладелец или уполномоченное им лицо) повторно подает заявку на убытие судна в администрацию порта (СКМП).

Допускается не более одного переноса работы должностных лиц государственных контрольных органов на судне на одном судне за одни сутки.

3.11 При невозможности убытия прошедшего государственный контроль судна за пределы пункта пропуска в течение 2 часов в летнее время, а в условиях зимней навигации и сложной ледовой обстановки в течение 6 часов (кроме судов, включенных в состав каравана) должностными лицами государственных контрольных органов принимается решение об аннулировании ранее принятых решений о пропуске судна, членов экипажа судна, товаров, перемещаемых на судне и используемых в качестве судовых припасов, личных вещей членов экипажа судна через государственную границу Российской Федерации, о чем информируется СКМП (капитан порта).

3.12 Администрация АО «ММТП» обеспечивает осуществление производственной деятельности в отношении перемещаемых через границу товаров и транспортных средств международной перевозки после получения информации о принятых уполномоченными должностными лицами ГКО решений в отношении указанных товаров и транспортных средств международной перевозки с их учетом.

Последовательность осуществления государственными контрольными органами основных контрольных действий при контроле лиц, транспортных средств, грузов, товаров и животных, убывающих с территории Российской Федерации, отражена на схемах 1 - 3 приложения № 2 к настоящей Технологической схеме.

**IV. Особенности осуществления государственными контрольными органами  
основных  
контрольных действий при государственном контроле отдельных категорий лиц,  
транспортных средств, грузов, товаров и животных**

1. Основные контрольные действия при государственном контроле судов рыбопромыслового флота, а также уловов водных биологических ресурсов и произведенной из них рыбной и иной продукции осуществляются в последовательности, установленной настоящей Типовой схемой, и в соответствии с постановлениями Правительства Российской Федерации от 19 марта 2008 г. № 184 «О порядке оформления судов рыбопромыслового флота, уловов водных биологических ресурсов и продуктов их переработки и государственного контроля в морских портах в Российской Федерации» и от 05 марта 2013 г. № 184 «О порядке доставки уловов водных биологических ресурсов, добытых (выловленных) при осуществлении промышленного рыболовства во внутренних морских водах Российской Федерации, в территориальном море Российской Федерации, на континентальном шельфе Российской Федерации, в исключительной экономической зоне Российской Федерации и в Каспийском море, и произведенной из них рыбной и иной продукции в морские порты Российской Федерации, а также в иные места доставки».

Предварительная заявка на прибытие (убытие) судна рыбопромыслового флота подается по форме, утвержденной Приказом Федерального агентства по рыболовству от 7 июля 2008 г. № 18 «Об утверждении формы заявки на заход (выход) судов рыбопромыслового флота в (из) морские порты в Российской Федерации» (зарегистрирован Минюстом России 18 июля 2008 г., регистрационный № 12011).

2. Основные контрольные действия при государственном контроле наливных судов, следующих на них лиц и товаров (кроме экспортных наливных грузов) осуществляются в последовательности, установленной настоящей Технологической схемой.

3. Заявка о подходе к иностранным судам буксировщиков, других судов обслуживания (доводится до ГКО дополнить) - за 2 часа (диспетчерами ФГУП «ММТП», агентствующей компании) с указанием:

- название обслуживающего судна;
- название обслуживаемого судна;
- характер обслуживания;
- время начала работы;
- время окончания работы.

4. Порядок оформления списываемых с судна членов экипажа, следующих через Российскую Федерацию:

капитан судна или агентствующая компания, во время оформления прихода или стоянки судна в порту, информирует контрольные органы о предполагаемых изменениях в составе экипажа судна, с уточнением за 4 - 6 часов;

при непосредственном списании членов экипажа, агент судна письмом о списании и выписку из судовой роли привозит в КПП:

представитель КПП, проставляет в выписке из судовой роли, необходимые отметки;

представитель агентствующей компании обеспечивает убытие списываемых членов экипажа с судна.

5. Порядок оформления прибывающих членов экипажа:

агентствующая компания информирует о прибытии на стоящее в порту судно членов экипажа заблаговременно, но не позднее, чем за 4 - 6 часов до отхода судна;

при непосредственном вселении членов экипажа на судно, агент судна с выписками из судовой роли, письмом о вселении от агентирующей фирмы привозит в КПП;

представитель КПП, проставляет в выписке из судовой роли, необходимые отметки; миграционные карты у вновь прибывших членов экипажа, изымается представителем органа пограничного контроля во время оформления отхода судна.

6. Государственный контроль судна для перевозки навалочных грузов<sup>5</sup>, осуществляющего стоянку у причала в пределах территории морского терминала, членов экипажа такого судна, а также перемещаемых на нем грузов и товаров при прибытии в Российскую Федерацию и при убытии из Российской Федерации осуществляется в ходе одного подъема должностных лиц государственных контрольных органов на борт судна при следующих условиях:

суда для перевозки навалочных грузов и перемещаемые на них грузы и товары в соответствии с технологическими схемами организации пропуска через государственную границу Российской Федерации лиц, транспортных средств, грузов, товаров и животных<sup>6</sup> отнесены к типам судов и перечню перемещаемых на них грузов, товаров, в отношении которых должностными лицами государственных контрольных органов принимаются решения о разрешении действий, предусмотренных пунктом 8.1 настоящей Технологической схемы;

судовладельцем или уполномоченным им лицом в подразделение пограничного органа с использованием электронных средств обработки и передачи данных предоставлена судовая роль членов экипажа судна не позднее чем за 24 часа до его прибытия;

на борту судна отсутствуют лица без правовых оснований для пропуска через государственную границу Российской Федерации, иностранные граждане и лица без гражданства, которым в соответствии с законодательством Российской Федерации не разрешен въезд в Российскую Федерацию<sup>7</sup>, а также лица, в отношении которых принято решение о запрещении выезда из Российской Федерации;

на борту судна отсутствуют грузы и товары, запрещенные к ввозу в Российскую Федерацию и вывозу из Российской Федерации;

сход на берег членов экипажа судна на весь период стоянки у пирса запрещен, за исключением случаев, установленных частью третьей статьи 24 Закона Российской Федерации от 1 апреля 1993 г. № 4730-1 "О Государственной границе Российской Федерации";

на территории морского терминала (участка пункта пропуска) созданы условия для соблюдения физическими и юридическими лицами правил режима в пункте пропуска<sup>8</sup> и его инфраструктура обеспечивает возможность автоматизированной погрузки грузов на суда в срок не более 48 часов;

получено разрешение должностных лиц пограничных, таможенных, а при необходимости и других государственных контрольных органов на погрузку груза после прибытия судна до начала осуществления государственного контроля."

7. Государственный контроль судна для перевозки навалочных грузов, осуществляющего стоянку у причала в пределах территории морского терминала, членов экипажа такого судна, а также перемещаемых на нем грузов и товаров при прибытии в Российскую Федерацию и при убытии из Российской Федерации в ходе

<sup>5</sup> Пункт 9 технического регламента о безопасности объектов внутреннего водного транспорта, утвержденного постановлением Правительства Российской Федерации от 12 августа 2010 г. № 623.

<sup>6</sup> Пункт 15 Правил осуществления контроля при пропуске лиц, транспортных средств, грузов, товаров и животных через государственную границу Российской Федерации, утвержденных постановлением Правительства Российской Федерации от 20 ноября 2008 г. № 872.

<sup>7</sup> Статьи 26, 27 Федерального закона от 15 августа 1996 г. № 114-ФЗ "О порядке выезда из Российской Федерации и въезда в Российскую Федерацию".

<sup>8</sup> Статья 22 Закона Российской Федерации от 1 апреля 1993 г. № 4730-1 "О Государственной границе Российской Федерации". Пункт 5 Правил режима в пунктах пропуска через Государственную границу Российской Федерации, утвержденных приказом Минтранса России от 31 марта 2022 г. № 107 (зарегистрирован Минюстом России 12 апреля 2022 г., регистрационный № 68173)."

одного подъема не осуществляется в следующих случаях:

несоблюдение условий, изложенных в пункте 6 раздела IV настоящей Технологической схемы;

общее время стоянки судна в пункте пропуска превышает 48 часов;

выявление фактов нарушения членами экипажа судна во время несения вахты организации порядка посещения судна в период его пребывания в пункте пропуска;

выявление фактов нарушения членами экипажа судна правил режима государственной границы Российской Федерации<sup>9</sup>, режима в пункте пропуска; смена членов экипажа судна.

О принятом решении об отказе от осуществления государственного контроля в ходе одного подъема должностные лица подразделений государственных контрольных органов информируют администрацию морского порта (СКМП), субъекта транспортной инфраструктуры, осуществляющего хозяйственную и иную деятельность<sup>10</sup> на участке пункта пропуска, на котором осуществляет стоянку судно для перевозки навалочных грузов.

Дальнейшие действия по организации государственного контроля судна для перевозки навалочных грузов, членов экипажа судна, а также перемещаемых на нем грузов и товаров, убывающих с территории Российской Федерации, осуществляются в последовательности, предусмотренной пунктом 23 настоящей Типовой схемы."

<sup>9</sup> Статья 7 Закона Российской Федерации от 1 апреля 1993 г. № 4730-1 "О Государственной границе Российской Федерации".

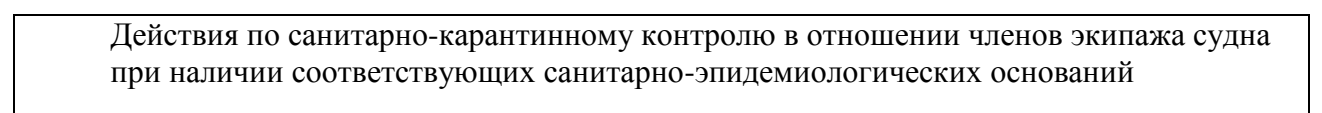
<sup>10</sup> Распоряжение Правительства Российской Федерации от 24 июня 2008 г. № 907-р."

**Последовательность осуществления государственными контрольными органами основных контрольных действий при контроле лиц, транспортных средств, грузов, товаров и животных, прибывающих на территорию Российской Федерации**

Схема 1. Действия по организации государственного контроля



Схема 2. Действия по государственному контролю судна, членов экипажа судна, грузов, товаров и животных на борту судна





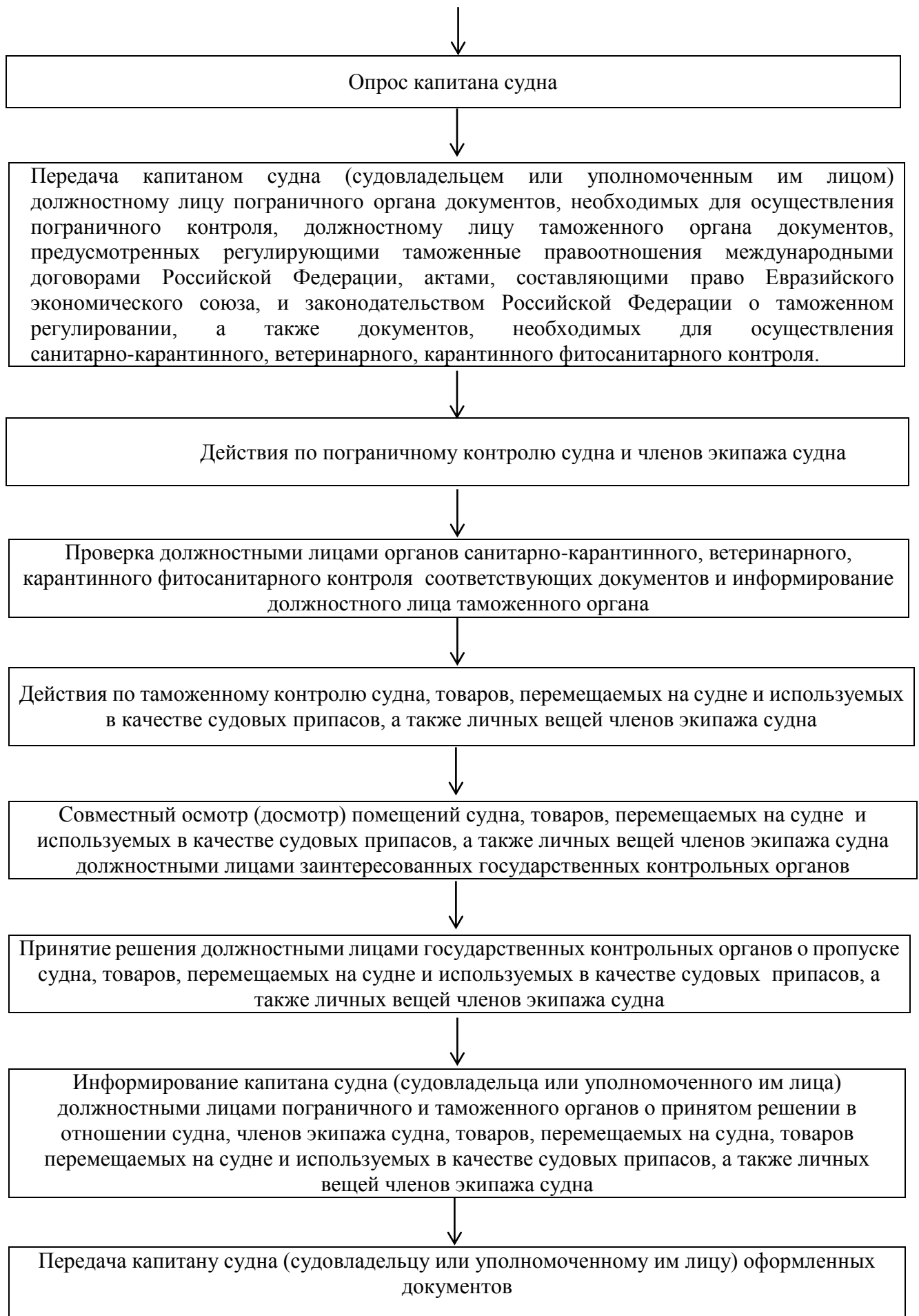


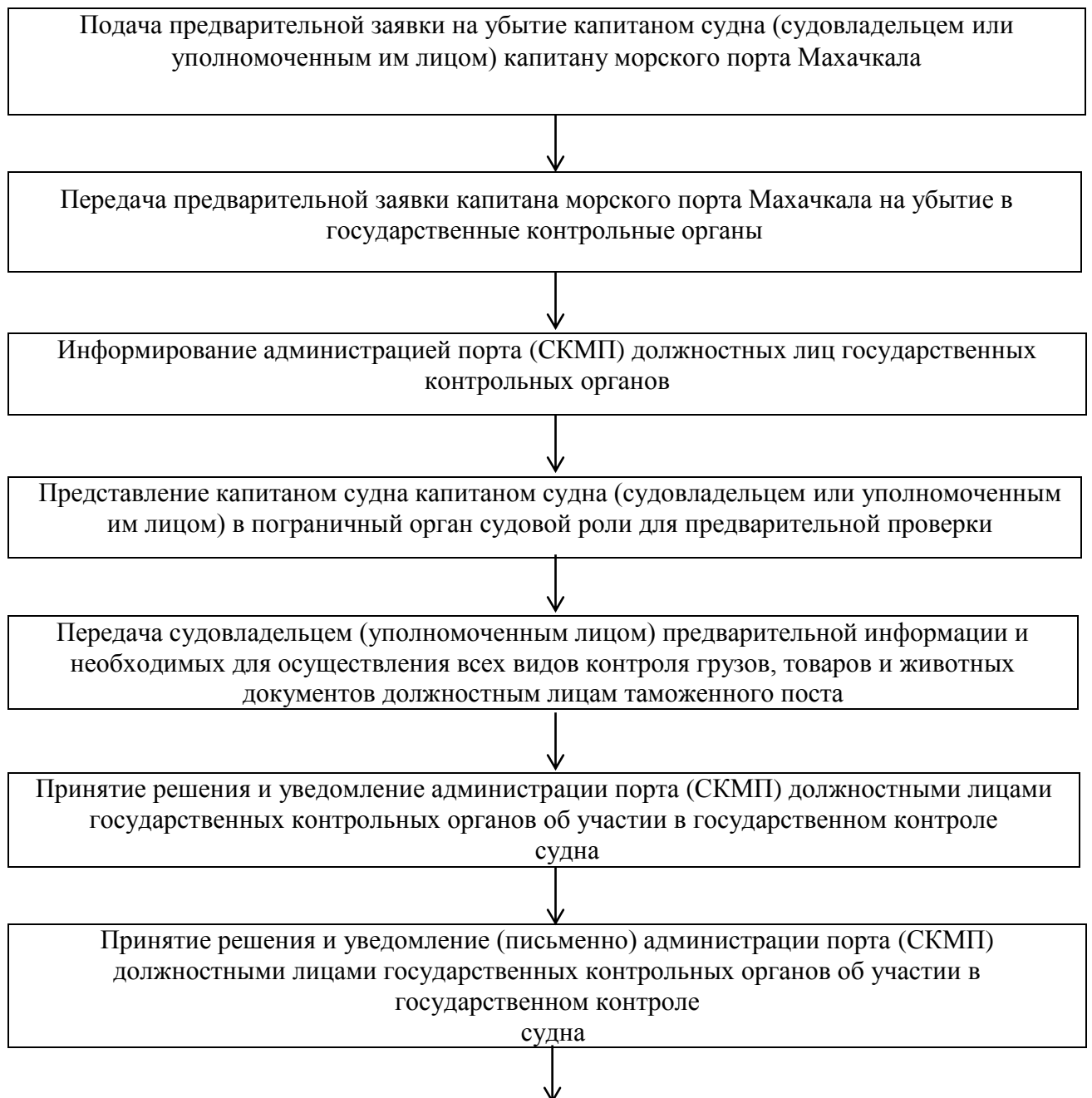
Схема 3. Действия по государственному контролю прибывших на судах транспортных средств, грузов, товаров и животных.



Приложение № 2 к Технологической схеме организации пропуска через государственную границу Российской Федерации лиц, транспортных средств, грузов, товаров и животных в морском пункте пропуска государственную границу РФ «Махачкала» (п. 19-21)

## **Последовательность осуществления государственными контрольными органами основных контрольных действий при контроле лиц, транспортных средств, грузов, товаров и животных, убывающих на территорию Российской Федерации**

Схема 1. Действия по организации государственного контроля



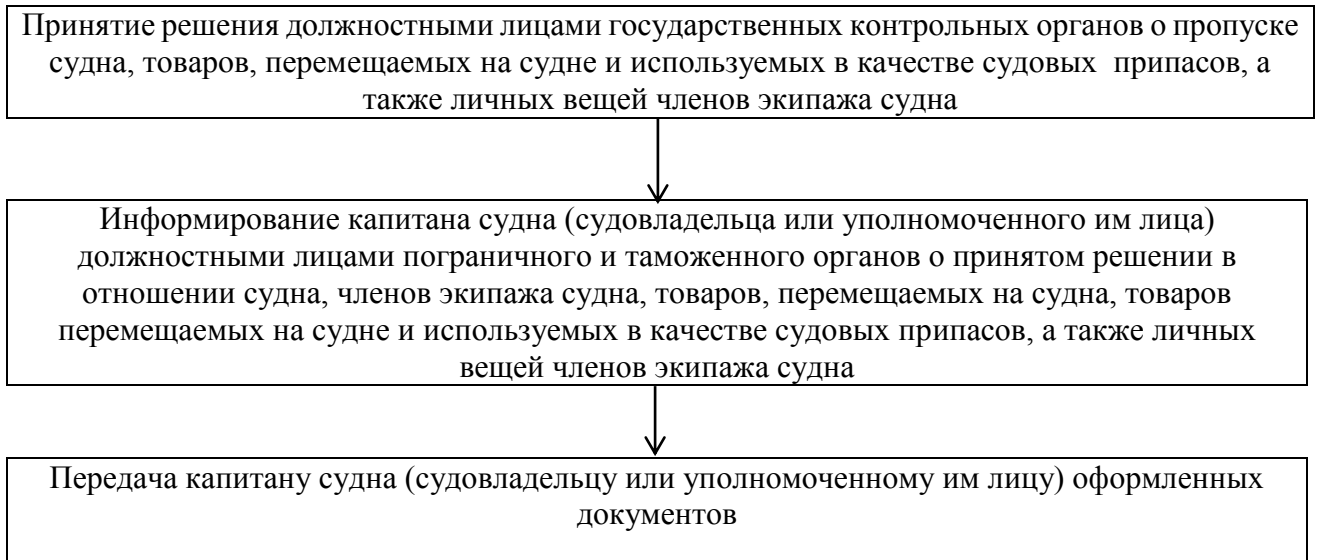
Доставка должностных лиц заинтересованных государственных контрольных органов на судно судовладельцем (уполномоченным им лицом)

Схема 2. Действия по государственному контролю убывающих на судах, транспортных средствах, грузов, товаров и животных на борту судна



Схема 3. Действия по государственному контролю судна товаров и членов экипажа судна на борту судна





Приложение № 3 к Технологической схеме организации пропуска через государственную границу Российской Федерации лиц, транспортных средств, грузов, товаров и животных в морском пункте пропуска государственную границу РФ «Махачкала» (п. 7)

### АКТ

О неготовности судна « \_\_\_\_\_ » флаг \_\_\_\_\_

Порт пр и писки \_\_\_\_\_

Дата « \_\_\_\_ » \_\_\_\_\_ 20 г. \_\_\_\_\_

Время \_\_\_\_\_ ч. \_\_\_\_\_ мин. Место стоянки судна \_\_\_\_\_

Комиссия в составе:

Представителя ПО \_\_\_\_\_

Представителя ТП \_\_\_\_\_

Представителя судовладельца \_\_\_\_\_

Представителя других ГКО \_\_\_\_\_

Капитана судна « \_\_\_\_\_ » \_\_\_\_\_

Составила настоящий акт в том, что при проведении государственного контроля данного судна на прибытие (убытие) из РФ \_\_\_\_\_

Вывод: \_\_\_\_\_

Представителя пограничных органов \_\_\_\_\_

Представителя таможенных органов \_\_\_\_\_

Представителя судовладельца \_\_\_\_\_

Представителя других ГКО \_\_\_\_\_

Реквизиты организации (угловой штамп)

Подтверждение готовности к осуществлению государственного контроля судна  
(за 2 часа до работы ГКО)

Название судна \_\_\_\_\_

Время готовности судна \_\_\_\_\_

Время передачи подтверждения \_\_\_\_\_

Время приема подтверждения \_\_\_\_\_

Капитан или судовладелец  
(уполномоченное им лицо) \_\_\_\_\_



Приложение № 5 к Технологической схеме организации пропуска через государственную границу Российской Федерации лиц, транспортных средств, грузов, товаров и животных в морском пункте пропуска государственную границу РФ «Махачкала» (п. 16.2)

**Заявка № \_\_\_\_\_**

Дата и время внесения: \_\_\_\_\_ Дата и время подтверждения: \_\_\_\_\_

Заявку внес: \_\_\_\_\_

Агентская компания: \_\_\_\_\_ Телефон: \_\_\_\_\_

Заявку принял: \_\_\_\_\_ Должность: \_\_\_\_\_

1. Дата и время захода (факт.) (мест. ) \_\_\_\_\_

2 .Предыдущий порт: \_\_\_\_\_ Дата выхода из предыд. порта \_\_\_\_\_

3 .Следующий порт: \_\_\_\_\_ 4.Дата и время захода (предпол.): \_\_\_\_\_

5 .Дата выхода из порта (предпол.): \_\_\_\_\_

6 .Название судна: \_\_\_\_\_

Символ класса: \_\_\_\_\_ 7.ИМО: \_\_\_\_\_ 8.Позывной: \_\_\_\_\_ 9.MMSI: \_\_\_\_\_

10.Тип судна: \_\_\_\_\_ 11.Флаг: \_\_\_\_\_ Порт регистрации: \_\_\_\_\_

12.Год постройки: \_\_\_\_\_ 13.Валовая вместимость [т]: \_\_\_\_\_ 13а.Дедвейт [т]: \_\_\_\_\_ 14.Длина наибольшая [м]: \_\_\_\_\_

15 .Ширина наибольшая [м]: \_\_\_\_\_

16 .Способ швартовки: \_\_\_\_\_ 17.Район ГМССБ: \_\_\_\_\_ 18.Район плавания: \_\_\_\_\_

19 .Судовладельцы: \_\_\_\_\_

20.Операторы: \_\_\_\_\_

21.Осадка носом [м]: \_\_\_\_\_ 22.Осадка кормой [м]: \_\_\_\_\_ 22а.Осадка наибольшая [м] \_\_\_\_\_ 22б.Надводный габарит [м]: \_\_\_\_\_

22в.Высота борта [м]: \_\_\_\_\_ 22г.Модуль \_\_\_\_\_ 23.Наличие балласта [т]: \_\_\_\_\_ район приема: \_\_\_\_\_ 24.Для танкера след. под погрузку \_\_\_\_\_

25. Грузы: \_\_\_\_\_

25.а На борту: \_\_\_\_\_ 25.б Выгрузка (планируемая): \_\_\_\_\_ 25.в Погрузка (планируемая): \_\_\_\_\_

25 . Кол-во членов экипажа: \_\_\_\_\_ Гражданство: \_\_\_\_\_ 27.Кол-во пассажиров: \_\_\_\_\_

29-а.Морской терминал: \_\_\_\_\_ 29-б.Номер причала план. швартовки: \_\_\_\_\_

29-в.Рейд (район якорн. стоянки): \_\_\_\_\_

31.Транзит на ВВП: \_\_\_\_\_ 32.Необходимое кол-во пополнения судовых запасов: \_\_\_\_\_

33.Кол-во отходов для сдачи: \_\_\_\_\_ 34.Планируемая смена экипажа: \_\_\_\_\_

35 .Свидетельство об охране судна. Выдан: \_\_\_\_\_ Дата выдачи: \_\_\_\_\_ Дата окончания: \_\_\_\_\_

36 .Уровень охраны: \_\_\_\_\_ 37.Информация о состоянии судна: \_\_\_\_\_

38 .Требуемое обеспечение безопасного плавания и стоянки судна в морском порту: \_\_\_\_\_

38а.Приоритет движения судна: \_\_\_\_\_

39 .Ледокольное обеспечение. Наличие топлива, воды, продовольствия и их суточный расход: \_\_\_\_\_

Водоизмещение [т]: \_\_\_\_\_ Тип главных двигателей : \_\_\_\_\_ Мощность главных двигателей : \_\_\_\_\_

Ледовый класс: \_\_\_\_\_

Тех. состояние судна: \_\_\_\_\_ Материал греб. винта: \_\_\_\_\_

40.Примечание: \_\_\_\_\_ 40а. Судну требуется оформление в пункте пропуска: \_\_\_\_\_ Место оформления в пункте пропуска: \_\_\_\_\_

41.Бункерное топливо при выходе из последнего порта [т]. Тяжелое: \_\_\_\_\_ Дизельное: \_\_\_\_\_

\_\_\_\_\_  
(подпись)

\_\_\_\_\_  
(Фамилия Имя Отчество)

